

IMG BRASIL FABRICANTE DOS PRODUTOS



Licuadaora comercial de velocidad variable 2,8 litros Metvisa



FELICIDADES,

Acaba de adquirir un equipo IMG-BRASIL, un producto de altísima calidad, seguridad y eficiencia.

Fundado en 1989, el IMG-BRASIL y una empresa respetada como uno de los mejores y las empresas más completas en el sector de fabricación de equipamiento para gastronomía.

Innovación y mejora constante de sus productos, con el uso de materias primas de primera línea, asegurar productos de calidad superior, consumado en Brasil y en más de 25 países alrededor del mundo.

EL CONFIANZA Y CERTEZA DE UNO BIEN PRODUCTO ELLOS SON NUESTRO NOMBRE

IMG BRASIL FABRICANTE DOS PRODUTOS



IMPORTANTE:

**PRODUTO PARA USO DOMÉSTICO. NÃO UTILIZE SEM ANTES LER COM ATENÇÃO O MANUAL.
EM CASO DE DÚVIDAS, ENTRE EM CONTATO CONOSCO:**

IMG-BRASIL Indústria de Máquinas para Gastronomia Ltda.

CNPJ 11.193.347/0001-14 - CREA 131726-3

Rod. Antônio Heil – KM 23 Nº 5825 – Bairro: Limoeiro – CEP 88352-502 - Brusque – SC – Brasil

Fone/fax. +55 47 3251-5555 - Site: www.metvisa.com.br

E-mail: sac@metvisa.com.br - vendas@metvisa.com.br

ÍNDICE

1. Información en Seguridad	4
1.1 Advertencias General	4
1.2 Seguridad Mecánica	5
1.3 Seguridad Electricidad	6
2. Características Técnicas	6
2.1 Principal Componentes	6
2.2 Datos Técnicos	7
2.3 Suministrar y Eliminación del Embalaje de Dispositivo	8
3. Instalación	8
3.1 Disposición de Dispositivo	8
3.2 Conexión Electricidad	9
3.3 Medidas de Seguridad y Instrucción hacia Usuario	10
4. Usar de Dispositivo	10
4.1 Utilidad	10
4.2 Comandos	11
4.3 Procedimientos de Operación	11
5. Limpieza y Mantenimiento	14
5.1 Procedimientos a Limpieza y Productos Usado	14
5.2 Mantenimiento y Procedimientos en Caso de Averías	15
5.3 Interrupción Extendido nodo Usar de Dispositivo	16
6. Análisis y Resolución Problemas 16	16
6.1 Problemas, posible causas y Soluciones	16
7. Vida Útil de Dispositivo y su Componentes	18
8. Normas Aplicable	18
9. ANEXOS	19
Esquema Eléctrico – Voltaje 127 V o 220 V.	19
Diseño en Explosión	20
Regiones Repuestos 21.....	21
Término de Garantía	23

1. Información en Seguridad

1.1 Advertencias General

- Hay Cuidados/precauciones qué debe ser observado cuando desde asamblea, desde usar, desde mantenimiento y suspensión del uso de este dispositivo;
- Antes de realizar cualquier operación (montaje, uso, mantenimiento y reutilización tras una interrupción prolongada en el uso del dispositivo), lea atentamente el manual;
- El dispositivo debe ser utilizado por personal capacitado que esté familiarizado con las reglas de uso y seguridad descritas en este manual;
- Este aparato no está destinado a ser utilizado por personas (incluidos niños) con capacidades físicas, sensoriales o mentales reducidas, o por personas con falta de experiencia y conocimientos, a menos que tengan recibido instrucciones referentes al uso del dispositivo o ser bajo la supervisión de una persona responsable de su seguridad;
- Se recomienda supervisar a los niños para garantizar que no jueguen con el dispositivo;
- En caso de alternancia de tipo que funcionará con el dispositivo, el nuevo operador debería ser instruido sobre las reglas y cómo funciona;
- El operador debería Para usar tú **EPI adecuado** (equipo de protección individual). Como poner Ejemplo: utilizar un gorro para evitar que el cabello quede atrapado en las partes móviles del dispositivo;
- El operador debería ser siempre atento a situaciones que ellos pueden causar riesgos de accidentes y Evítalos. Como poner ejemplo: evitar Trabajar con mangas de uniformes perder, donde hacia mismo puede quedar atrapado en partes móviles, provocando accidentes;
- Luego de leerlo y aclarar cualquier duda, este manual debe conservarse con cuidado. en local de fácil acceso, conocido poner todo hacia gente que irá operar el dispositivo y metido a tu disposición del gente que se desempeñará mantenimiento, a eventual consultas. Siempre que emerger Si tiene alguna pregunta, asegúrese de consultar el manual. No utilice el dispositivo bajo ninguna circunstancia si tiene alguna duda;
- Antes de Para empezar el limpieza y cualquier tipo de mantenimiento, y Es esencial desconectarse el dispositivo de la red de suministro eléctrico;
- Para comprobarlo Periódicamente el estado del cables y del regiones eléctrico;
- En el instalación, y básico colocar este manual el disposición del profesionales que faraón el mismo;
- Nunca pongas el manos, dedos u objetos dentro del vaso con el dispositivo encendido, ya que esto podría provocar un accidente;
- Nunca llamar el dispositivo con el vaso descubierto, como también No si Él debe Para eliminar el vaso con el dispositivo en funcionamiento;
- No dejar el dispositivo conectado sin supervisión y laboral poner más de 3 minutos ininterrumpido;
- Estos aparatos están destinados a uso doméstico y aplicaciones similares tales como: cocinas de tiendas, oficinas y otros lugares de trabajo similares; casas rurales; por clientes en hoteles, moteles y otros lugares similares; Ambientes dormitorio y comidas pequeñas.

1.2 Seguridad Mecánica

Insertar solo productos específicos hacia que el dispositivo si destinado y nunca poner hacia manos, dedos u objetos dentro de la taza con el dispositivo encendido, ya que esto podría provocar un accidente.

Antes de encender el aparato, asegúrese de que la taza esté colocada correctamente en el acoplamiento. y en el portavasos. Compruebe también que la tapa esté colocada en la taza.



Cuando el aparato esté apagado y usted manipule el recipiente que contiene las cuchillas, tenga sumo cuidado. Las cuchillas son muy afiladas y están expuestas, lo que puede provocar fácilmente accidentes (cortes, por ejemplo) si no se manipula la taza con cuidado.

EL dispositivo descrito En este manual Él se encuentra hacia regulación contra riesgo de tipo mecánico.

Ellos eran observados tú Requisitos desde estándar: INMETRO (consultar artículo 8 Normas Aplicable).

La seguridad mecánica si conseguir con:

- Proyecto mecánico que lo hace imposible el acceso con hacía manos hacia regiones eléctrico;
- **Gabinete**, que protege todo el motor, evitando contacto con agua, polvo y otros materiales;
- **Cubrir** , que previene Salpicaduras a afuera de vaso y protege el operador hacia proceso tú alimento;
- **Sobretala**, permite que el operador visualizar el alimento o agregar ingredientes durante procesamiento sin necesidad de quitar la tapa;
- **Base** del aparato con patas antideslizantes y una pequeña abertura de ventilación, evitando que las manos lleguen a las partes eléctricas;

A visualización del componente, consultar nodo artículo 2.1 (Principal Componentes) De esto manual.

1.3 Seguridad Eléctrico

- Controlar Periódicamente el estado del cable y del partes eléctricas;
- Si el cable de alimentación está dañado, deberá reemplazarse por uno nuevo. La sustitución deberá ser realizada por el fabricante, agente autorizado o persona cualificada, con el fin de evitar riesgos;
- No utilice chorros de agua, porque Puede que llegue a causa choque eléctrico. A limpiando tu dispositivo, siga las instrucciones del punto 5 de este manual;
- No trabaje con el dispositivo en lugares húmedos o con ropa o zapatos mojados. Utilice calzado adecuado, esto evitará descargas eléctricas e incluso la muerte;
- Tiene el dispositivo en uno superficie firme, seco y bien nivelado;
- No usar cables de extensión o adaptadores con varios otros dispositivos conectado el ellos. Eso puede provocar incendio o sobrecarga;
- No realice nunca ninguna operación de mantenimiento, ajuste o desmontaje del dispositivo. conectado. A semejante procedimientos, Cerciorarse qué el mismo ser apagado, eliminando el enchufar de la toma eléctrica.

Tú componentes usado a la seguridad contra tú riesgos eléctricos Ellos eran seleccionados de acuerdo con las normas de seguridad aplicables (ver punto 8 Normas Aplicables). Dado el perfecto aislamiento de todas partes eléctricas y la excelente resistencia de muchos materiales utilizados, este dispositivo es capaz de llevar a cabo las tareas para las que está destinado.

2. Características Técnicas

2.1 Principal Componentes

Para el dispositivo descrito en este manual, se deben respetar las normas de seguridad en su uso, limpieza, mantenimiento y máxima La higiene está garantizada por el diseño y por el proyecto especial de todas las piezas, y Además, porque se utilizan acero inoxidable y otros materiales aptos para el contacto con alimentos.

EL dispositivo Él era construido hacía siguientes características:

- **Tapa** fabricada en plástico no tóxico. Material resistente al ácido cítrico (presente en el jugo de limón y naranja), es de fácil mantenimiento, higiénico y resistente a la corrosión;
- **Vaso** fabricado en policarbonato de alto resistencia.
- **Gabinete y Apoyo de Vaso** Producido en plástico no tóxico abdominales, de alto resistencia y higiene.
- Hacia **Cuchillas** ellos son hecho en acero inoxidable, qué Tiene resistencia hacia tener puesto. Resistir Bueno el agente agresivo, como jugos de frutas y verduras, alguno ácidos y álcalis suave, vapor de agua libre de contaminantes, etc.

Mirar el seguir tú principales componentes de dispositivo:



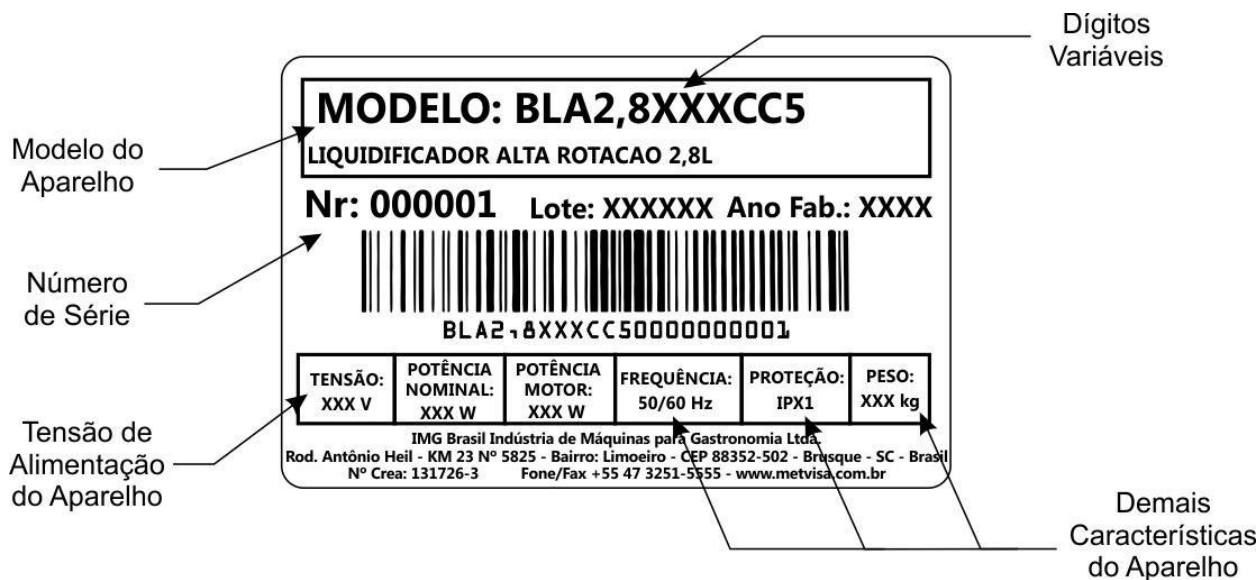
Subtítulo:

1. Sobretapa;
2. Cubrir;
3. Vaso;
4. Gabinete;
5. Controlador de Velocidad;
6. Botón presionar/apagar/encender;
7. Apoyo.

2.2 Datos técnicos

Modelo	Medidas Ancho nominal x Alto x Profundidad. (mm)	Peso neto (kilogramo)	Voltaje (V)	Potencia nominal (Mi)	Capacidad nominal (L)
BLA2,8127CC5	219 incógnita 508 incógnita 240	4.3	127	1200	2.8
BLA2,8220CC5			220		

Nivel de ruido (dispositivo con carga): 75 dB.



2.3 Suministrar y Eliminación del Embalaje de Dispositivo

EL dispositivo y lleno con madera o cartulina, a Para garantizar la perfecta integridad del mismo durante el transporte y se acompaña de los siguientes documentos:

- Manual de Instrucciones a Instalación, Usar, Mantenimiento y Seguridad;
- Término de Garantizar (a mercado brasileño).

3. Instalación

3.1 Disposición de Dispositivo

La conexión con el red eléctrico y el disposición a el operación debe ser llevado a cabo por un profesional calificado. Compruebe que el voltaje del aparato coincida con el voltaje de la red eléctrica.

Durante la instalación es imprescindible tener este manual a disposición de los profesionales que realizarán la instalación.

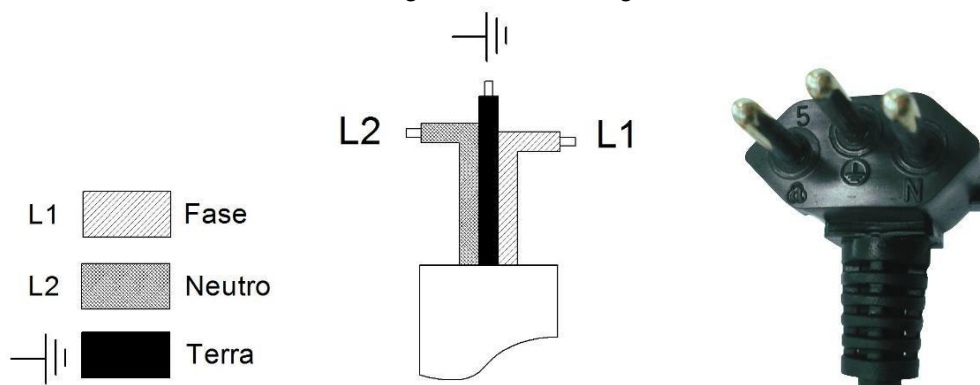
Para garantizar un correcto funcionamiento y seguridad, el aparato debe colocarse en un ambiente ventilado y sobre una superficie de apoyo suficientemente amplia, bien nivelada, seca y estable, lejos de fuentes de calor y grifos de agua, y a una altura media de 80 cm. Instale su dispositivo dejando una distancia de al menos 20 cm a su alrededor, de modo que haya espacio suficiente para su inspección, mantenimiento, limpieza y uso.



3.2 Conexión eléctrica

El aparato se suministra con un cable de alimentación para conectarlo a una toma de corriente. Si El cable de alimentación está dañado, debe ser reemplazado poner Un cable nuevo. El intercambio Él debe ser llevado a cabo Para el fabricante, agente autorizado o persona calificado, el fin de evitar riesgos.

El enchufe del cable de alimentación tiene 3 clavijas redondas, con una marca correspondiente para cada una (Fase, Tierra y Neutro) justo debajo de cada clavija. Es obligatorio realizar una buena conexión a tierra, según normativa vigente.



Tú dispositivos descrito En este manual ellos son monofásico y tener Voltaje único, o es, 127 voltios o 220 V. Si para necesario el cambiar de Voltaje nodo su dispositivo, entre en contacto con el fabricante o distribuidor autorizado.

A más grande detalles de resto desde parte eléctrico de dispositivo, consultar el esquema Eléctrico en los apéndices del manual.

3.3 Medidas de Seguridad y Instrucción hacia Usuario

El profesional que venda el dispositivo deberá instruir al usuario sobre su correcto funcionamiento y deberá proporcionarle este manual de instrucciones.

El usuario deberá ser informado de las medidas de seguridad necesarias y deberá respetarlas, así como todas las medidas descritas en este manual.

Su dispositivo dispone de protecciones mecánicas (ver punto 1.2 Seguridad mecánica) que dificultan el acceso a partes móviles y componentes eléctricos. Quitar o manipular estos componentes de seguridad puede ocasionar graves riesgos para las extremidades superiores del operador.

4. Usar del dispositivo

4.1 Utilidad

Este dispositivo está destinado exclusivamente el aplastar productos alimento luz con suma de liquido y disolución de pulpas de frutas congelado, debido ser exclusivo a usar doméstico y No destinado a ningún otro fin.

4.2 Comandos

El dispositivo consta de un botón de encendido y apagado, situado en la parte frontal de la carcasa (imagen siguiente).



Mirar descriptivo de botón:

1. **Botón Presionar/Apagado / Encendido** – usado a Para conectar, Apagar o latir el dispositivo.
2. **Controlador de Velocidad** – usado a regular la velocidad gradualmente.

4.3 Procedimientos de Operación

Antes de funcionar su dispositivo, hacer el perfecto Sanitización del elemento que Iré Entrar en contacto con el alimento (vaso, cubrir y sobretapa). Llevar a cabo la limpieza con el dispositivo desconectado desde red eléctrica. Siga las instrucciones de limpieza del punto 5 de este manual.

Tienes certeza que el vaso ser bien equipado nodo enganche y apoyo de vaso. Compruebe también que la tensión de alimentación del aparato coincida con la de la red eléctrica. No levante la taza cuando la máquina esté encendida.



Esta es una máquina de alta velocidad. Mantenga siempre la máquina fuera del alcance de los niños.

El equipo puede mezclar sólidos frágiles, materiales alimenticios secos, semilíquidos y líquidos. Se recomienda que el tamaño de alimento, hacia ser insertado en vaso, permanecer en torno de De 3 a 5 centímetros.

Después verificado estos elementos, seguir el seguir tú procesos de operación de dispositivo:

- Conectar el cable de alimento la red eléctrica;
- Añade el líquido de acuerdo con el su ganancia, pero siempre respetando el nivel "MÁXIMO." indicado en la taza;



- Antes de Conectar su dispositivo, siempre adaptar el cubrir con el tapa superior nodo vaso;
- A dar comenzar hacia tratamiento, llamar la máquina en el posición (conectar);
- A para agregar ingredientes durante el tratamiento, eliminar la tapa superior girando nodo sentido en sentido antihorario y tirando verticalmente hacia arriba. Utilice la abertura existente en la tapa sin tener que quitarla. De posesión de las piezas de alimento precortado (aproximadamente 2 centímetro), depositarlos en el vaso;
- Tú también Él puede utiliza el Zócalo para mezclar La comida dentro de la taza y consigue uno mezcla más homogéneo. Si es necesario, sujete la taza por el asa.

- Se recomienda que el dispositivo No permanecer laboral poner **más de 2 minutos ininterrumpido**. Se deben realizar verificaciones periódicas para evaluar la calidad del producto final.

5. Limpieza y Mantenimiento

5.1 Procedimientos a Limpieza y Productos Usado

Tu dispositivo está construido con materiales de primera calidad, así que úsalo correctamente y obtendrás una gran satisfacción. Mantén siempre tu dispositivo limpio y bien cuidado, esto hará que dure mucho más.

El dispositivo debe limpiarse diariamente para garantizar un correcto funcionamiento y una mayor durabilidad.

A eliminar el suciedad más pesado de vaso, seguir hacia instrucciones abajo:

1. Adecuado el vaso nodo enganche y nodo apoyo de vaso;
2. Añade agua tibia (500ml menos que la capacidad máxima de la taza o al menos el doble de la altura de la cuchilla) y unas gotas de detergente neutro dentro de la taza;
3. Lugar el cubrir y llamar el dispositivo poner alguno artículos de segunda clase;
4. Hacia Apagar el dispositivo, eliminar el vaso de apoyo y enjuagar en agua actual.

La taza, tapa y sobretapa deben lavarse con agua y jabón neutro. Limpiar minuciosamente las esquinas, eliminando restos de comida.

El resto del dispositivo debe limpiarse con un paño húmedo tan a menudo como sea posible. a evitar que tú desperdiciar de alimento seco y pegarse en las regiones. Seco todo hacía piezas que se han limpiado con un paño suave y seco.

No utilice nunca productos abrasivos ni esponjas ni sustancias que contengan ácidos o cloro. la limpieza del regiones metálico, ya que ellos pueden rasgar o echar a perder el superficie del regiones Provocando manchas de corrosión. No vierta agua sobre el aparato para limpiarlo, de lo contrario, al encenderlo podría provocar una descarga eléctrica o incluso quemar el apa

5.2 Mantenimiento y Procedimientos en Caso de Averías

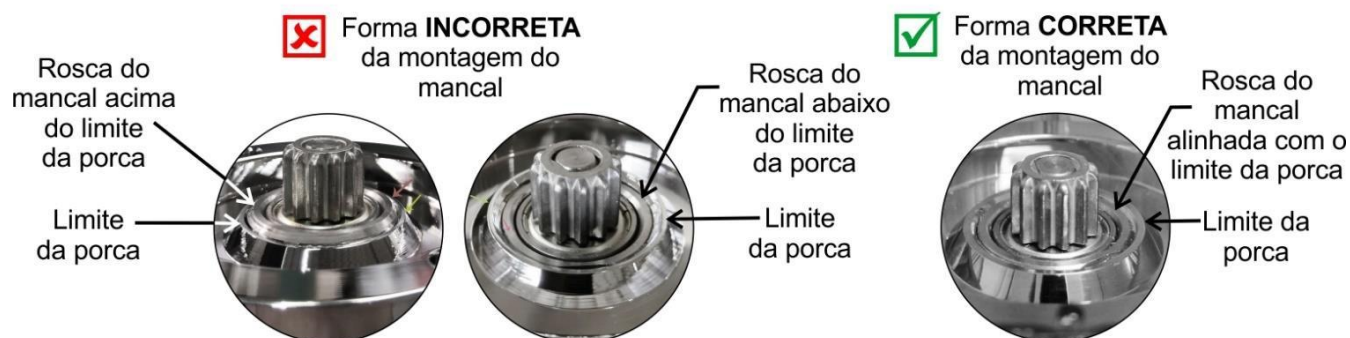
Se debe instruir al operador para que realice inspecciones de rutina, haciendo pequeños ajustes, limpiando y observando señales de averías que puedan ocurrir. Los ejemplos incluyen: comprobar si hay ruidos extraños; pérdida de potencia del dispositivo; fallo del dispositivo en realizar el servicio que está destinado a realizar; Entre otros. Acciones como estas son esenciales para garantizar una vida útil más larga del dispositivo.

Se recomienda realizar un mantenimiento preventivo cada 6 meses, revisando y ajustando holguras, haciendo el limpieza del regiones interno, etc. Hacia detectar regiones roto o con Si el funcionamiento es deficiente, sustitúyalo, utilizando siempre piezas originales.

Al realizar un mantenimiento preventivo, eliminas las molestias de tener el dispositivo fuera de servicio cuando más lo necesitas, reduces costos de mantenimiento y reduces el riesgo de accidentes.

En caso de mantenimiento de los rodamientos, asegúrese de que el montaje sea correcto, ya que el montaje incorrecto puede causa tener puesto o el romper de mismo. Controlar abajo el Guía para el correcto montaje del rodamiento.

VISTA INFERIOR DO COPO MONTAGEM DO MANCAL



Si detecta alguna falla o no conformidad, lleve su dispositivo al soporte técnico más cercano a usted. Consulte la lista de asistencia técnica en nuestro sitio web: www.metvisa.com.br

5.3 Interrupción Extendido nodo Usar de Dispositivo

Cuando tener que salir el dispositivo interrumpido poner uno período de tiempo prolongado, Desconéctelo de la red eléctrica y límpielo a fondo, incluidos los diferentes accesorios. Es aconsejable proteger todas las partes del aparato con vaselina blanca o con productos adecuados disponibles en el mercado. El dispositivo también debe protegerse del polvo cubriéndolo con una pantalla de nailon u otro material.

6. Análisis y Resolución de Problemas

6.1 Problemas, posible causas y soluciones

Tú productos con la calidad Imagen ellos son diseñado con materiales y componentes que Garantizamos una vida útil más larga para su dispositivo. Sin embargo, debido al desgaste natural, uso inadecuado o falta de mantenimiento, el dispositivo puede presentar irregularidades en su funcionamiento.

En la mesa abajo, puede controlar posible causas y Soluciones:

PROBLEMAS	POSIBLE CAUSAS	SOLUCIONES
Dispositivo No liga.	- Falta de energía eléctrico.	- Comprobar si hay energía en la red eléctrica; - Verifique la conexión del cable de alimentación a la red eléctrica; - Controlar si tú botones ellos son En la posición correcta.
	- Malo contacto en el Conexiones eléctricas internas.	- Entre en contacto o Adelante el dispositivo el Asistencia Técnica Autorizada .
	- Voltaje de dispositivo diferente de la tensión de red.	
	- Problemas con el motor.	
Las cuchillas dejan de girar durante el funcionamiento.	- Falta de energía eléctrico.	- Para comprobarlo si hay malo contacto en el Conectando el cable de alimentación a la red eléctrica.
	- La taza no está colocada correctamente enganche y o apoyo del cristal.	- Mira las imágenes de enganche y apoyo nodo Elemento de seguridad mecánica.
	- Alimento bloqueado en el cuchillas.	- Apague el dispositivo y desconéctelo. el enchufar desde salida. Utilice una espátula para retirar los alimentos de la cuchilla.
El aparato se enciende, pero gira a baja velocidad cuando entra en contacto con los alimentos.	- Problemas con el motor.	Entre en contacto o adelante El dispositivo el Asistencia Técnica Autorizado.
	- Moler alimentos sólidos sin añadir ningún líquido.	- Reducir la cantidad o el tamaño de los alimentos al precortarlos, antes de Insertarlo nodo vaso y agregar líquido.
Olor a quemado y/o humo.	- Voltaje de dispositivo diferente de la tensión de red.	Entre en contacto o adelante el dispositivo al Servicio Técnico Autorizado.
	- Problemas con el motor.	
	- Problemas nodo circuito Sistema eléctrico interno y externo del dispositivo.	
	- Dispositivo conectado con el vaso vacío o con poco líquido.	- Nunca encienda el aparato con el vaso vacío. Antes de encenderlo, agregue la mínima cantidad de líquido. de dos veces el altura desde cuchilla.
Ruidos extraños	- La copa no está correctamente colocada en el acoplamiento y nodo apoyo de vaso.	- Mira las imágenes del acoplamiento y apoyo nodo artículo Seguridad Mecánica.
	- Regiones mal arreglado	Entre en contacto o adelante El dispositivo el Asistencia Técnica Autorizado.
Cable eléctrico dañado.	- Descomponer nodo transporte; - Uso y/ o eliminación indebida del dispositivo.	EL reemplazo de cable eléctrico Él debe ser realizado por el fabricante, agente autorizado o persona calificado, el fin de evitar riesgos.
	- Cuchillas sin corte.	- Entre en contacto o Adelante el dispositivo el Asistencia Técnica Autorizada .

Dificultad alimentaria.	Aplastar	tú	- Moler alimentos sólidos sin añadir ningún líquido.	- Reducir la cantidad o el tamaño de los alimentos al precortarlos, antes de Insertarlo nodo vaso y agregar líquido.
-------------------------	----------	----	--	--

Para mayor información y aclaraciones contacte con el Servicio de Asistencia Técnica Autorizado más cercano a usted. Consulte la lista de asistencia técnica en nuestro sitio web: www.metvisa.com.br

7. Vida Útil de Dispositivo y su Componentes

La vida útil del dispositivo puede variar de 3 a 5 años dependiendo del modo de uso adecuado, limpieza, mantenimiento y calidad de sus componentes.

Él sigue abajo la relación de vida útil del principal Componentes:

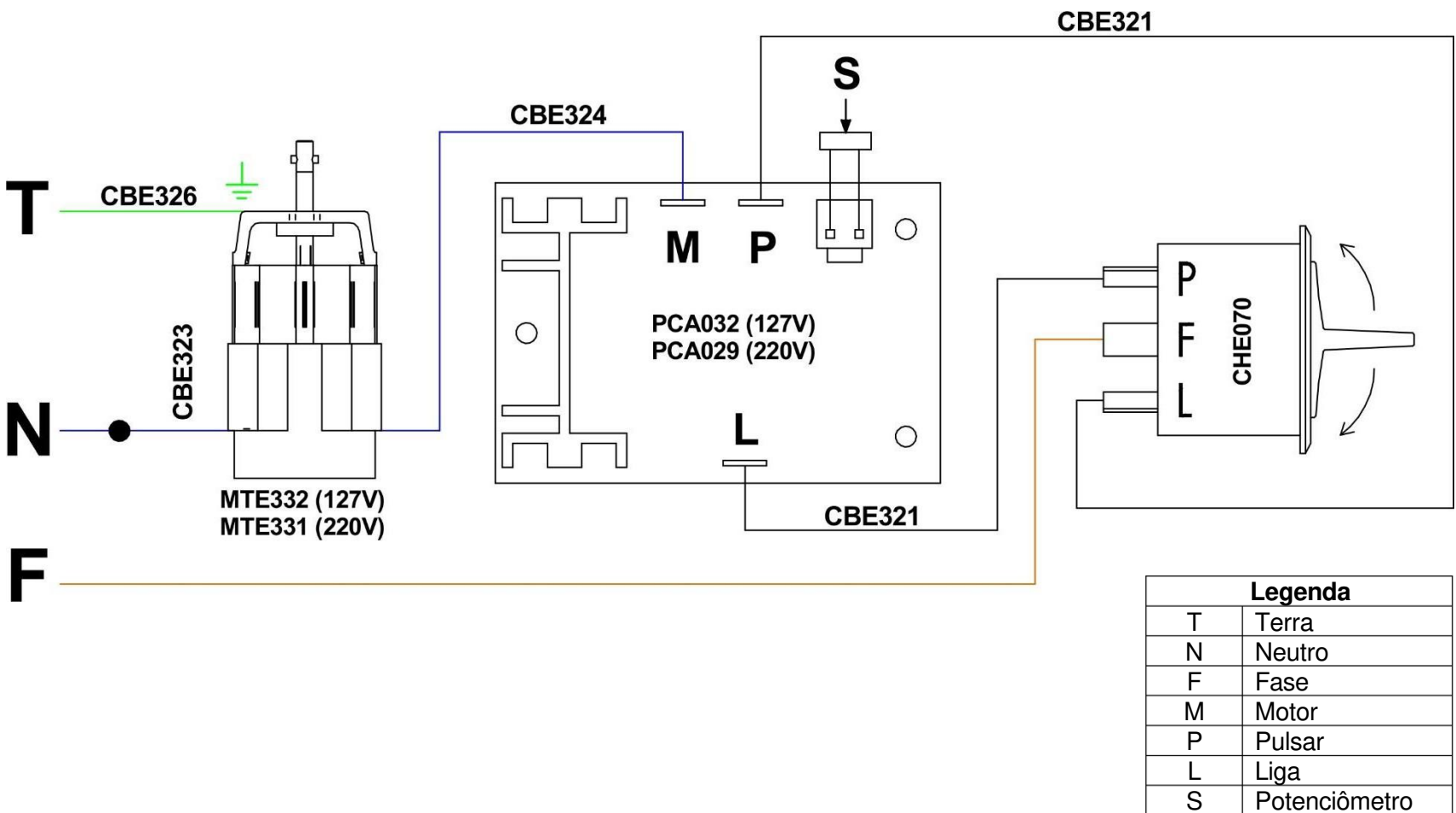
- Botón Encendido/apagado: 10000 maniobras;
- Cables y cables eléctrico: 25 años;
- Terminales eléctricos: 8 años.

8. Normas Aplicable

Hacia Normas aplicado a el desarrollo de dispositivo y elaboración De esto manual ellos son:

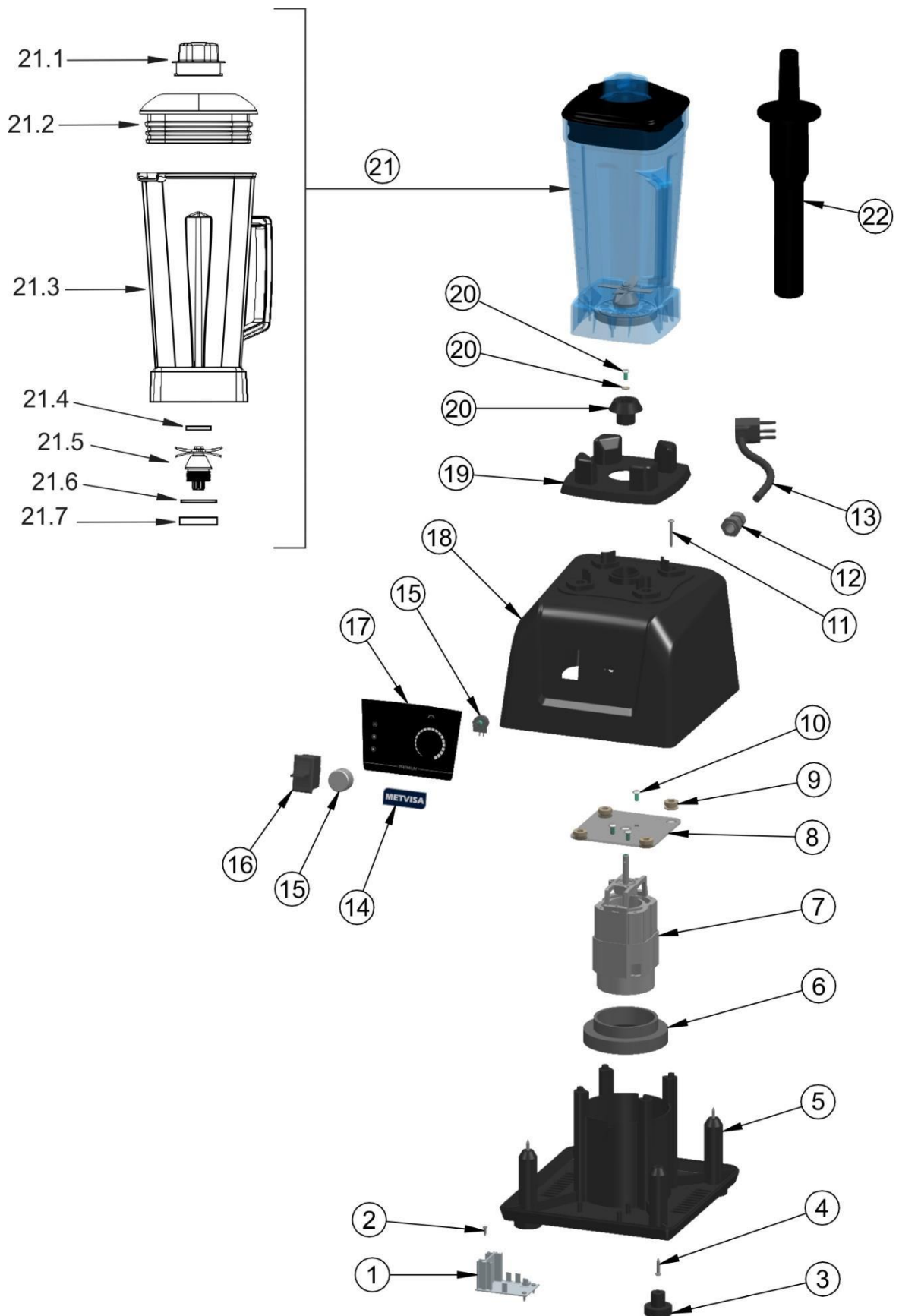
- Ordenanza 148 de 28 de Marzo de 2022 de INMETRO;
- Ordenanza INMETRO No. 6, de 01/05/2022.

Esquema Elétrico – Tensão 127 V ou 220 V



Legenda	
T	Terra
N	Neutro
F	Fase
M	Motor
P	Pulsar
L	Liga
S	Potenciômetro

Diseño en Explosión



* Imagen meramente ilustrativo.
Apariencia de El equipamiento
varía según el modelo.

Regiones Reemplazo

Posición	Código	Descripción	Cuarto de galón.
1	PCA032	Lámina Electrónica 127 V	1
	PCA029	Lámina Electrónica 220 V	
2	PRA028	Tornillo Ser Destornillador Acero inoxidable	3
3	PEP034	Pie	4
4	PRA029	Tornillo Ser Destornillador	4
5	BAS158	Base Plástico	1
6	BCH102	Almohadón de Motor	1
7	MTE332	Motor Eléctrico 127 V 1200 W	1
	MTE331	Motor Eléctrico 220 V 1200 W	
8	SBT623	Apoyo hacer Motor	1
9	BCH101	Coxima Apoyo hacer Motor	4
10	PRT071	Tornillo Allen inoxidable	3
11	PRA030	Tornillo Auto Atarraxante	4
12	TCE073	Cabo Press	1
13	CBE143	Cable Eléctrico - 220 V	1
	CBE144	Cable Eléctrico - 127 V	
14	ADE004	Etiqueta engomada Pequeño Metvisa	1
15	BOT051	Botón con/ Control de Velocidad 127 V	1
	BOT031	Botón con/ Control de Velocidad 220 V	
16	CHE170	Cambiar de Llave Presionar/Apagado/Encendido	1
17	ADE220	Etiqueta engomada de Panel	1
18	GAB269	Gabinete	1
19	SBT427	Apoyo de Vaso 2,8 litros	1
20	ADA026	Enganche	1
21	CJT835	Vaso Lleno 2,8 litros	1
21.1	TAP165	Sobretapa Plástico	1
21.2	TAP167	Cubrir Plástico	1
21.3	COP114	Vaso Plástico 2.8 yo	1
21.4	RET024	Anticipo de Silicona	1
21.5	CJT833	Cojinete Lleno	2
21.6	RET025	Anticipo de Silicona pag/ Anillo Alumbre.	1
21.7	ANL033	Anillo Aluminio - Cerdo	1
22	SQT024	Enchufe Taza 2,8L	1

TERMO DE GARANTIA

(para Mercado Brasileiro)



IMG BRASIL, fabricante de los productos METVISA, se compromete a garantizar sus productos contra posibles defectos de fabricación durante 180 días (incluidos los 90 días de la garantía legal), contados a partir de la fecha de emisión de la respectiva factura de venta.

En los casos de elementos Lo mencionado anteriormente se limita únicamente a la garantía legal (90 días) de los artículos. relacionado A continuación se consideran desgastes naturales o que afectan a la parte eléctrica:

- Cuchillas;
- Borradores;
- Enganche;
- Cojinete;
- Eje;
- Componentes eléctrico (motor y botón encendido/apagado).

Todos los componentes que presenten defectos de fabricación serán reparados o sustituidos, según el caso, gratuitamente por IMG BRASIL, o cualquier ASISTENCIA TÉCNICA AUTORIZADA POR IMG BRASIL, dentro del período de garantía y mediante presentación del PLAZO DE GARANTÍA vigente debidamente cumplimentado y Factura correspondiente.

No será seguro Para el presente TÉRMINO DE GARANTIZAR, daños y perjuicios o defectos provocado poner:

- Malo usar de equipo;
- Falta de conservación y mantenimiento;
- Almacenamiento inadecuado;
- Defectos en el red eléctrico;
- Instalación inadecuado;
- Desgaste natural;
- Transporte o mal tiempo;
- Falta de usar poner período prolongado;
- No observancia del información y pautas Técnicas.

EL cambiar de producto o reemplazo poner componentes indebido, No originales, bien como el fin de período de garantía, hará que este TÉRMINO DE GARANTÍA sea ineficaz.

El IMG Reservas de BRASIL el derecho de modificar el equipo y su componentes sin previo Aviso, sin necesidad de hacer lo mismo con los equipos ya vendidos.

IMG BRASIL FABRICANTE DOS PRODUTOS



IMG-BRASIL Industria de Maquinas a Gastronomía Limitado.

Comisión Nacional de Justicia 11.193.347/0001- 14 - CREA 131726-3
Vara. Antonio Saludo - km. 23 No. 5825 -

Vecindario: Código Postal de Limonero 88352-502
- Brusco - Carolina del Sur
- Brasil

Teléfono/fax. +55 47 3251-5555 - Sitio web:
www.metvisa.com.br Correo electrónico:
sac@metvisa.com.br - ventas@metvisa.com.br



Conheça nossa linha
completa de produtos.